

# Положення про атестацію педагогічних працівників,

затверджене наказом МОН від 09.09.2022 №805,  
зареєстроване в Міністерстві юстиції України 21.12.2022  
за №1649/38985

*Цим Положенням визначено порядок проведення системи заходів, спрямованих на всебічне і комплексне оцінювання професійної діяльності педагогічних працівників*



# Інші нормативно-правові джерела атестації

- Закони України «Про освіту», «Про дошкільну освіту», «Про повну загальну середню освіту», «Про позашкільну освіту»
- Порядок підвищення кваліфікації педагогічних працівників і науково-педагогічних працівників (постанова КМУ від 21.08.2019 № 800)
- Перелік посад педагогічних та науково-педагогічних працівників (постанова КМУ від 14.06.2000 № 963)
- Перелік кваліфікаційних категорій і педагогічних звань педагогічних працівників (постанова КМУ від 23.12. № 1109)
- Професійний стандарт *(за наявності)*. За відсутності професійних стандартів вимоги можуть визначатися кваліфікаційними характеристиками
- Посадова інструкція педагогічного працівника

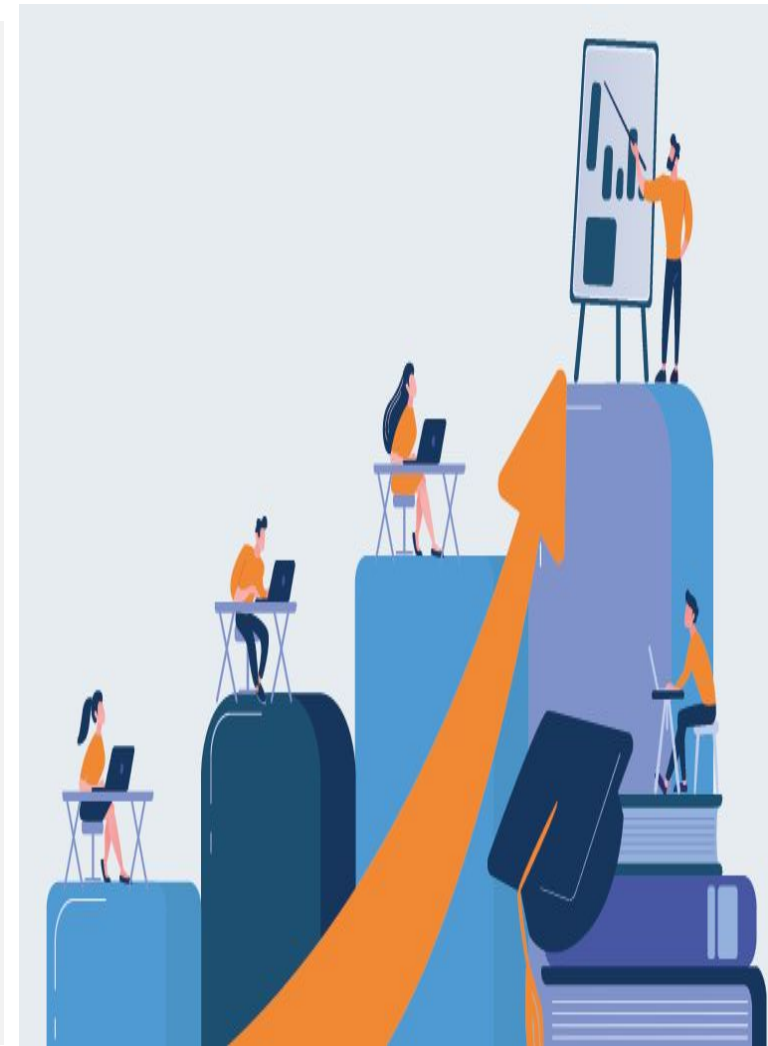


# Перехідні гарантії

*починаючи з дня офіційного опублікування Положення про атестацію, набирають юридичної сили такі норми:*

раніше присвоєні кваліфікаційні категорії, педагогічні звання педагогів є дійсними до чергової атестації;

педагогічні працівники, які працюють у закладах освіти, мають вищу освіту за спеціальностями, що не відповідають навчальним предметам або педагогічній діяльності за посадою, вважаються такими, що мають відповідну професійну кваліфікацію і атестуються як такі, що мають відповідну освіту;



# Перехідні гарантії

*Починаючи з дня офіційного опублікування Положення про атестацію, набирають юридичної сили такі норми:*

- проходження успішної сертифікації, наявність чинних сертифікатів (один раз протягом його дії) зараховується як проходження чергової (позачергової) атестації із присвоєнням/збереженням кваліфікаційної категорії, педагогічного звання;
- мінімальний загальний обсяг підвищення кваліфікації педагогічних працівників закладів загальної середньої, професійно-технічної освіти впродовж п'яти років становить не менше 150 годин (5 кредитів ЄКТС)



# Основні вимоги атестації

- Атестація педагогічного працівника є обов'язковою та може бути черговою або позачерговою.

- **Підвищення кваліфікації - необхідна умова атестації**. Проводиться в міжатестаційний період відповідно до законодавства. До загального обсягу за останні 5 років перед атестацією включаються сумарно всі години підвищення кваліфікації незалежно від суб'єкта підвищення кваліфікації, виду, форми, напряму.

- **Міжатестаційний період** не може бути меншим за **три роки**, крім позачергової атестації за ініціативи педагогічного працівника.

***До цього періоду не включається:***

- час перебування в соціальних відпустках;
- навчання у закладах вищої освіти;
- період, на який переноситься атестація.





## Чергова атестація має проводитись:

- **не раніше ніж через рік** після призначення педагога на посаду;
- **не менше одного разу на п'ять років.** Проте, у разі тимчасової непрацездатності педагогічного працівника або інших обставин, що не залежать від його волі, перешкоджають проходженню ним атестації, за рішенням атестаційної комісії вона може бути **перенесена** до припинення таких обставин, але **не більше ніж на один рік** зі збереженням раніше присвоєної кваліфікаційної категорії (педагогічного звання) – п.7 розділ III Положення.

*\*Атестація повинна проводитися з дотриманням академічної доброчесності*

*\*Кваліфікаційні категорії та педагогічні звання, як правило, присвоюються послідовно*



# Позачергова атестація

- З ініціативи керівника закладу освіти – у разі зниження якості педагогічної діяльності працівника;
- За результатами інституційного аудиту – низька якість освітньої діяльності закладу – позачергова атестація керівника;
- За ініціативи керівника органу управління у сфері освіти.
- За ініціативи педагога з дотриманням вимог п.п. 8, 9 І розділу Положення, за однією із умов:
  - *визнання переможцем, лауреатом фінальних етапів всеукраїнських, міжнародних фахових конкурсів;*
  - *наявність наукового ступеня, освітньо-наукового/освітньо-творчого;*
  - *успішне проходження сертифікації.*



# Вимоги до кваліфікаційних категорій

**За результатами атестації можуть присвоюватись/підтверджуватись кваліфікаційні категорії:**

**«спеціаліст»** (освітній рівень педагога - фаховий молодший бакалавр, молодший бакалавр, бакалавр чи магістр);

**«спеціаліст другої категорії»** (освітній рівень педагога - молодший бакалавр, бакалавр чи магістр (для працівників ЗДО - фаховий молодший бакалавр)), стаж - не менше 3-х років;

**«спеціаліст першої категорії»** (освітній рівень педагога - бакалавр, магістр (для працівників ЗДО - фаховий молодший бакалавр або молодший бакалавр)), стаж - не менше 5 років;

**«спеціаліст вищої категорії»** (освітній рівень педагога – магістр), стаж - не менше 7 років.





# Вимоги до присвоєння педагогічних звань

Це - наявність кваліфікаційної категорії «спеціаліст першої категорії» або «спеціаліст вищої категорії»

**Демонстрація педагогом високих професійних досягнень:**

- впровадження, поширення методик компетентнісного навчання, нових освітніх технологій, надання професійної підтримки педагогам (здійснення супервізії);
- участь у процедурах і заходах, із забезпечення якості освіти, впровадження інновацій, технологій у системі освіти;
- визнання переможцем, лауреатом всеукраїнських, міжнародних фахових конкурсів;
- підготував переможця/ців всеукраїнських, міжнародних олімпіад, конкурсів, змагань, тощо



## Оприлюднення інформації (пункт 6 розділу II, пункт 4 розділу III Положення)

До обов'язків секретаря АК внесено забезпечення оприлюднення інформації про діяльність атестаційної комісії.

*\* Не пізніше 5 робочих днів з дня прийняття рішення АК.*

• до 10 жовтня укласти і затвердити:

- СПИСОК педагогів, які підлягають черговій атестації у 2024 році (зазначається наступний календарний рік), із зазначенням строку їх атестації;
- ГРАФІК проведення засідань атестаційної комісії.

• до 20 грудня укласти і затвердити

- СПИСОК педагогів, які атестуватимуться позачергово (із зазначенням строків). За необхідністю – внесені зміни до ГРАФІКА засідань атестаційної комісії.

*\*дотримуємося законів України «Про захист персональних даних», «Про інформацію»*



**Згідно з Положенням педагог  
має право подавати до атестаційної комісії  
документи:**

- в паперовій формі;
- в електронній формі (кожен документ в окремому файлі у форматі PDF). Документи надсилаються на адресу електронної пошти, попередньо визначеною атестаційною комісією, з підтвердженням про отримання.

Голові атестаційної комісії  
управління освіти виконавчого  
комітету Рівненської міської ради  
ТУРОВИЧУ Б.М  
КУЛІНІЧ Олени Михайлівни  
фахівця (консультанта) КУ «Рівненський інклюзивно-  
ресурсний центр» Рівненської міської ради  
alena624898@gmail.com  
+38-068-05-99-015

**ЗАЯВА  
про проведення атестації**

Прошу провести атестацію у 2023 році для присвоєння (підтвердження):  
Кваліфікаційної категорії \_\_\_\_\_ про встановлення відповідності зайнятій посаді \_\_\_\_\_  
Педагогічного звання \_\_\_\_\_  
Повідомляю такі дані:  
Освіта: \_\_\_\_\_ вища \_\_\_\_\_  
(фахова передвища, вища)  
Ступінь (освітньо-кваліфікаційний рівень) вищої освіти \_\_\_\_\_ магістр з фізичної реабілітації \_\_\_\_\_  
(молодший спеціаліст, бакалавр, спеціаліст, магістр)  
Найменування закладу освіти, який видав документ про освіту: Приватний вищий навчальний заклад «Міжнародний економіко-гуманітарний університет ім.акад.С.Дем'ячука»  
Спеціальність, зазначена в дипломі \_\_\_\_\_ Магістр з фізичної реабілітації, викладач фізичного виховання та спорту  
Кваліфікація, зазначена в дипломі (додатку до нього) \_\_\_\_\_ Магістр з фізичної реабілітації, викладач фізичного виховання та спорту  
Стаж роботи на посадах педагогічних працівників \_\_\_\_\_ Зр 8міс.  
Підвищення кваліфікації Рівненський обласний інститут післядипломної освіти. Підвищення кваліфікації вчителів-реабітологів інклюзивно-ресурсних центрів з 26.10.2020р по 29.10.2020  
Кількість кредитів СКТС: 30/1 .  
Рівненський обласний інститут післядипломної освіти. Підвищення кваліфікації вчителів-реабітологів інклюзивно-ресурсних центрів з 05.04.2021р по 08.04.2021р  
Кількість кредитів СКТС: 30/1 .  
Рівненський обласний інститут післядипломної освіти. Підвищення кваліфікації фахівців (консультантів) реабітологів інклюзивно-ресурсних центрів з 04.04.2022р по 07.04.2022р.  
Кількість кредитів СКТС: 30/1 .  
Рівненський обласний інститут післядипломної освіти. Підвищення кваліфікації фахівців (консультантів) реабітологів інклюзивно-ресурсних центрів з 24.04.2023р по 27.04.2023р.  
Кількість кредитів СКТС: 30/1 .  
Дата проходження та результати попередньої атестації \_\_\_\_\_  
Посада, за якою атестується (яку займає) педагогічний працівник та місце роботи \_\_\_\_\_  
фахівець (консультант) КУ «Рівненський інклюзивно-ресурсний центр» Рівненської міської ради

«04» вересня 2023 року

  
(підпис)



# Прийняття рішень атестаційною комісією

*АК I рівня – до 01 квітня      АК II рівня – до 24 квітня*

Встановлюється відповідність або невідповідність займаній посаді.

Присвоюється (не присвоюється) або підтверджується (не підтверджується) кваліфікаційна категорія та педагогічне звання.

На підставі рішень АК оформляється атестаційний лист за формою [\(Додаток 3 Положення\)](#). Якщо педагог одночасно (в межах однієї процедури) атестується з декількох навчальних предметів, **оформляється один атестаційний лист у двох примірниках**, у якому зазначаються результати атестації за кожним із предметів.

- Атестаційний лист підписується головою АК та секретарем.
- Атестаційні листи, копії документів про підвищення кваліфікації зберігаються в особовій справі педагога.
- Впродовж **3-х робочих днів** із дати прийняття рішення АК директор має видати відповідний наказ до бухгалтерії для нарахування заробітної плати і проведення відповідного перерахунку, та атестаційний лист на руки працівнику





## **Положенням визначено особливості проведення атестації педагогів, якщо:**

<b>Мають педагогічне навантаження з декількох предметів</b>	Атестація проводиться з того предмета, який викладається за спеціальністю. Необхідною умовою є підвищення кваліфікації з навчальних предметів, які є обов'язковими для вивчення згідно з освітньою програмою закладу освіти. Присвоєна кваліфікаційна категорія поширюється на все педагогічне навантаження
<b>Працюють у різних закладах освіти за однією посадою та/або викладають один предмет</b>	Атестація за основним місцем роботи, результати атестації (кваліфікаційна категорія, педагогічне звання або тарифний розряд) поширюються на все педагогічне навантаження за всіма місцями роботи та/або посадами
<b>Довантажені годинами з інших предметів в міжатестаційний період</b>	Присвоєна кваліфікаційна категорія поширюється на все педагогічне навантаження до чергової атестації
<b>Успішно пройшли сертифікацію</b>	Вона зараховується (один раз протягом строку дії сертифіката) як проходження чергової або позачергової атестації, що проводиться за ініціативи педагога, якому присвоюється відповідна кваліфікаційна категорія та/або педагогічне звання без урахування вимог до атестації (період, строки)

## **Положенням визначено особливості проведення атестації педагогів, якщо:**

**Переходять на інші педагогічні посади у закладі освіти, переводяться з одного закладу до іншого або переривають роботу на педагогічній посаді (незалежно від тривалості перерви)**

За такими працівниками зберігаються кваліфікаційні категорії та педагогічні звання, присвоєні за результатами останньої атестації, а наступна здійснюється не пізніше ніж через два роки після прийняття їх на роботу

**Працюють за сумісництвом або на умовах строкового трудового договору**

Такі педагоги атестуються на загальних підставах

**Обіймають різні педагогічні посади в одному чи різних закладах освіти (зокрема керівники закладів освіти, які викладають предмети або здійснюють іншу педагогічну роботу).**

Такі педагоги атестуються за кожною з посад

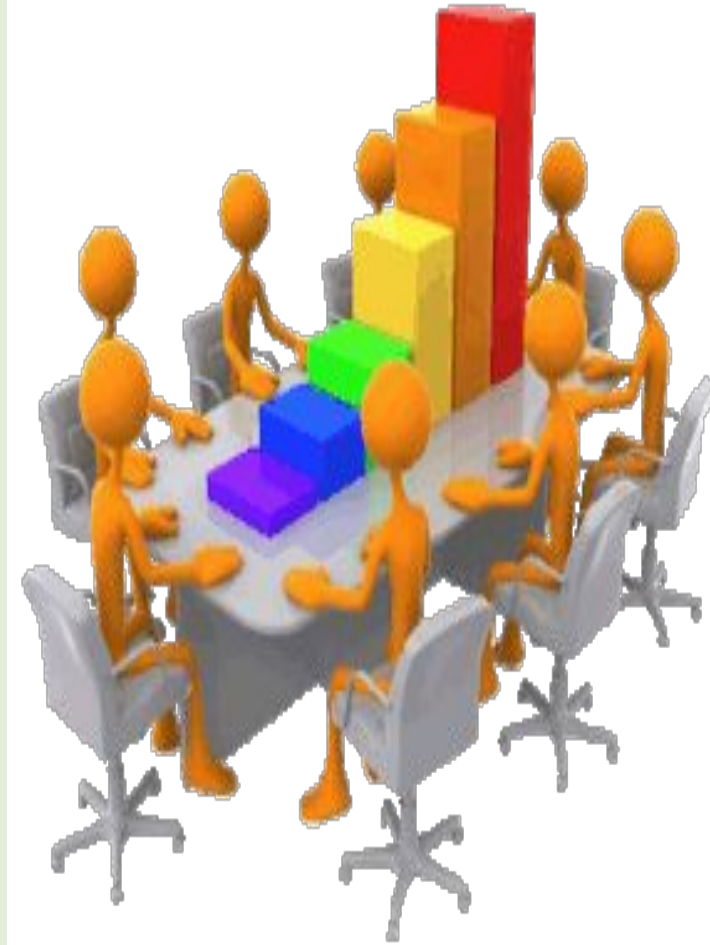
# Оскарження рішень атестаційних комісій

- У разі незгоди педагога з рішенням АК I чи II рівнів він має право упродовж **7 робочих днів** з дати отримання атестаційного листа подати **апеляцію** до АК вищого рівня, шляхом направлення **апеляційної заяви** за формою ([Додаток 4 Положення](#)), до якої додаються копії:
  - атестаційного листа, виданого атестаційною комісією та документів, що подавалися педагогом до АК, рішення якої оскаржується (у разі їхнього подання).
- Протягом **15 робочих днів** з дати надходження заяви АК має розглянути (особа, яка брала участь у прийнятті рішення, що оскаржується, не може брати участь у роботі комісії). За результатами розгляду прийняти одне з рішень про:
  - *відповідність педагога займаній посаді, підтвердження раніше присвоєної кваліфікаційної категорії та/або педзвання та скасування рішення АК нижчого рівня;*
  - *присвоєння педагогу наступної кваліфікаційної категорії та/або педзвання та скасування рішення АК нижчого рівня;*
  - *залишення рішення АК нижчого рівня без змін, а апеляцію без задоволення.*



## Перенесення строків атестації

- Якщо строки, визначені Положенням, припадають на вихідний, неробочий, святковий день, відповідний строк починається з першого за ним робочого дня.
- У випадку виникнення обставин, що об'єктивно унеможливають діяльність атестаційної комісії або педагогічних працівників, які атестуються, перебіг строків проведення атестації припиняється на час дії таких обставин і відновлюється після їхнього припинення.



# **Атестація педагогічних працівників**

**Дякую за увагу**